

TURISMO **GEOLÓGICO**

RUTA 2. CUEVAS, BARRANCAS Y TRONCOS FÓSILES



Provincia
DE Segovia
TURISMO



EDITA

Turismo Provincia de Segovia
San Francisco, 32
40001 Segovia
Tel. 921 466 070
www.segoviaturismo.es
info@prodestursegovia.es

DISEÑO Y MAQUETACIÓN

Turismo Provincia de Segovia

IMPRENTA

Nadiza S.L.

*También estoy
disponible en tu móvil
¡Escanéame!*

DEPÓSITO LEGAL

DL SG 192-2023

NOVIEMBRE 2024



DISEÑO DE LAS RUTAS, TEXTOS Y MATERIAL GRÁFICO

Autores: Andrés Díez Herrero, Gonzalo Lozano Otero y Juana Vegas.
Instituto Geológico y Minero de España (IGME, CSIC).

Fotografías: Andrés Díez Herrero, Alberto Carrera, Justino Díez, los autores citados; o cedidas por los Ayuntamientos de la provincia, recursos, establecimientos y por los participantes en los concursos fotográficos organizados por Prodestur.

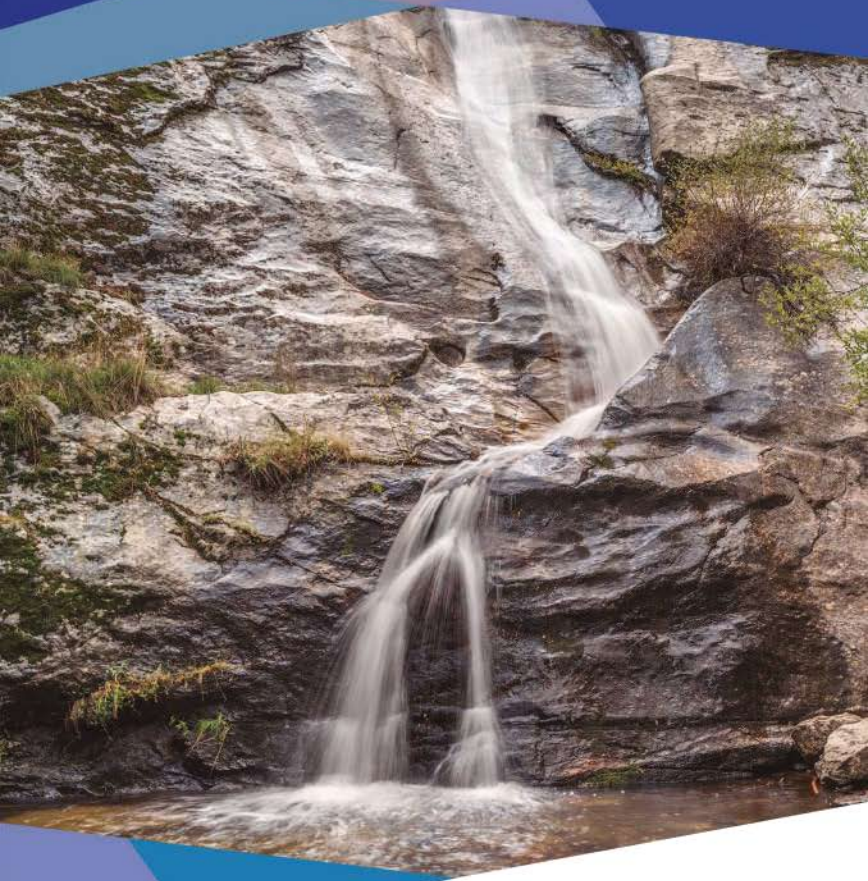
Diagramas, perfiles y otros dibujos: Andrés Díez Herrero, Jorge Soler Valencia (Q.E.P.D.) y autores citados.

Mapas de las rutas: Gonzalo Lozano Otero. Los mapas han sido creados usando el software ArcGIS pro®. Copyright © Esri.

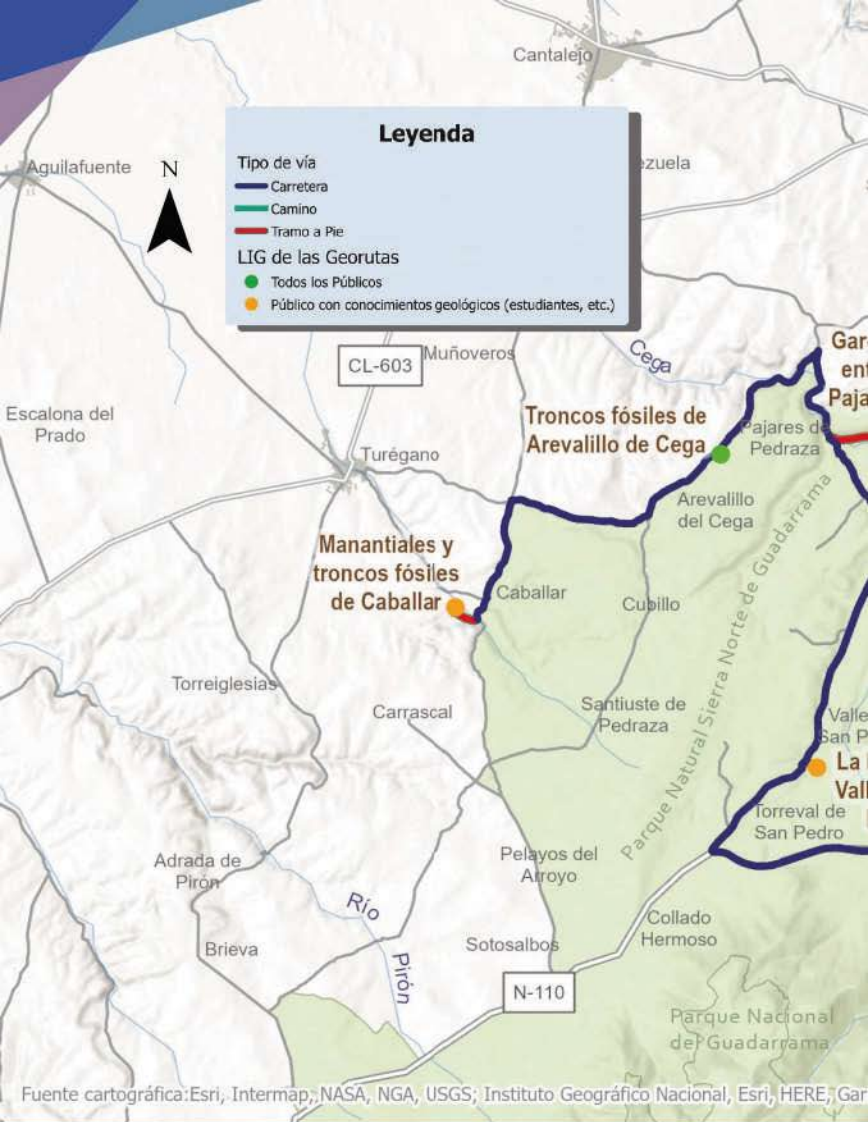
© Prodestur Segovia Turismo. Reservados todos los derechos.

© Plano de la provincia de Segovia. Diputación de Segovia. Reservados todos los derechos.

Prohibida la reproducción total o parcial de la obra, sin autorización expresa de los titulares.



Descubre la provincia de Segovia como nunca lo hubieras imaginado, a través de los paisajes, las rocas y sus estructuras, los fósiles y los minerales. Recorre nuestros pueblos y parajes conociendo cómo eran en el pasado más remoto, en tiempo de los dinosaurios o cuando deambulaban jirafas y tortugas gigantes; y asómbrate al entender cómo han evolucionado hasta llegar a los actuales relieves. Disfruta de una experiencia única y original de turismo de naturaleza y turismo activo, que sólo la variedad geológica de la provincia de Segovia te puede ofrecer.



Esta geo-ruta discurre por el sector centro-meridional de la provincia de Segovia, recorriendo el piedemonte septentrional de la Sierra de Guadarrama occidental y la Tierra de Pedraza, trazando en planta una especie de letra Z tumbada, que empieza en Prádena siguiendo la carretera N-110 y otras provinciales y vecinales, con ligeros desvíos para visitar lugares de interés geológico en las localidades de Arcones, Navafría, Valle de San Pedro, Pedraza, Orejana, Arahetes, Arevalillo de Cega

CUEVAS, DOLINAS Y CUESTAS ARENAS DEL PIEDEMUNTE CENTRAL



y finalizar en Caballar. Se trata de una ruta lineal, por lo que empieza y termina en diferente localización; si bien se puede realizar indistintamente en ambos sentidos, siendo indiferente el orden de las paradas en los lugares de interés geológico. Las paradas 2.1, 2.4 y 2.9 se recomiendan para todos los públicos; mientras que el resto de paradas requieren de ciertos conocimientos geológicos, siendo óptimas para estudiantes y público especializado.



Arriba: corte geológico simplificado o alzado esquemático de la cueva de los Enebralejos, donde se aprecia su desarrollo netamente horizontal, con varios niveles de galerías que siguen la estratificación de las dolomias y calizas cretácicas. Modificada de la imagen amablemente cedida por Julio Barea (2001) en "Las Raíces del Paisaje" (2005).

Abajo: conjunto de espeleotemas en el interior de la cueva de los Enebralejos de Prádena, con estalactitas, estalagmitas, columnas, coladas y banderas en carbonato cálcico (calcita) y tinción de coloraciones por arcillas y óxidos e hidróxidos de hierro y manganeso.



PARADA 2.1. CUEVA DE LOS ENEBRALEJOS EN PRÁDENA

La cueva de los Enebralejos, situada a las afueras de Prádena en la margen de la carretera N-110 en el p.k. 145, es la única de la provincia de Segovia incluida en el catálogo de grandes cavidades de España (con más de tres kilómetros de longitud explorada y topografiada), y la única habilitada para su visita turística (unos 800 m). Consiste en un sistema de galerías subhorizontales (Talpa, Pozo, Río arriba, Río abajo...) y salas (Santuario, Diaclasa...) de origen kárstico, formadas por disolución de las rocas calcáreas debido a la infiltración y circulación de las aguas subterráneas procedentes de la sierra. Se han diferenciado varios niveles (galerías altas, medias y bajas), fruto del progresivo encajamiento y disolución, que no alcanza más de 14 m respecto a la superficie. Destacan sus espeleotemas (estalactitas, estalagmitas, columnas, banderas, coladas...) de dimensiones métricas, algunas de ellas con coloración variada por impurezas de arcillas y minerales metálicos (hierro, cobre, manganeso...); y los rellenos detríticos de arenas, limos y arcillas, que contienen restos arqueológicos de presencia humana al menos desde el Calcolítico.

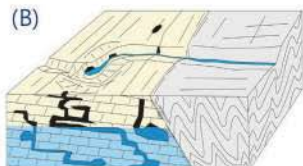
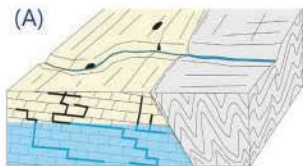
Tiempo recomendado para la visita: **1 hora y media.**

Más información

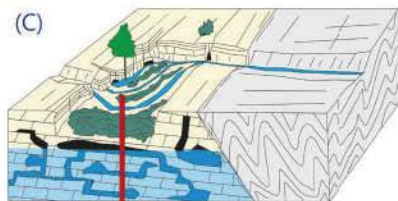
*"Las Raíces del Paisaje"
páginas 208 a 212.*

www.cuevadelosenebralejos.es





Evolución del valle del arroyo Carramingo, cuando pasa de circular sobre los gneises a las dolomías del piedemonte, formando un sistema kárstico de cavidades (A), en una de cuyas cuevas acaba por sumirse el arroyo (B) y que termina por colapsar formando una dolina o torca (C).



Abajo: vista lateral de la dolina o torca en la que se sume o infiltra el agua del arroyo Carramingo, cuya boca de la cueva está cubierta por la vegetación arbórea y arbustiva.



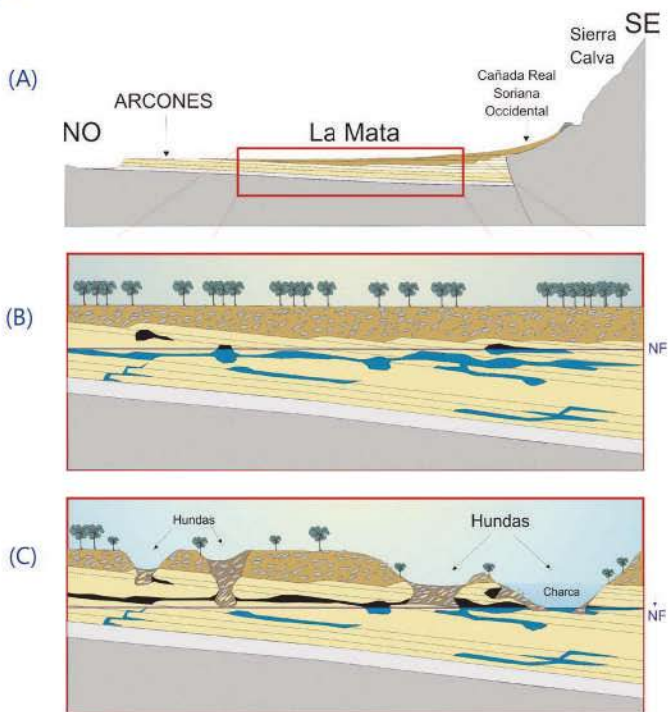
PARADA 2.2. EL SUMIDERO DE LA CUEVA DEL JASPE EN PRÁDENA

Siguiendo la carretera nacional N-110 en dirección suroeste, a la altura del p.k. 147 hay un cruce de entrada a Prádena y al área recreativa El Bardal. En el acceso a esta última, se puede tomar un ramal abandonado de la carretera nacional, paralelo a ésta, que se dirige hacia el paraje de los Bardales, por donde discurre el arroyo de Carramingo entre árboles (sabinas y enebros) y arbustos (escaramujos y zarzas). Este arroyo, que nace en las faldas de la sierra y circula con dirección sur-norte, cuando pasa de tener en el sustrato rocas metamórficas (gneises) a rocas calcáreas (dolomías y areniscas) realiza lentamente la disolución del lecho, y aprovecha para circular una red de galerías subterráneas y cuevas. Finalmente, la acción kárstica del agua terminó por colapsar el techo de estas cavidades, formando una hondonada (torca o dolina) en cuyo fondo se infiltra el arroyo aprovechando una grieta o diaclasa en la roca (sumidero), que da acceso a la conocida cueva del Jaspe, con su río subterráneo, tan solo practicable por experimentados espeleólogos.

Tiempo recomendado para la visita: **20 minutos.**

*Más información
"Las Raíces del Paisaje"
páginas 208 a 212.*





Arriba: cortes geológicos idealizados de la formación y situación actual de las Hundas de Arcones: (A) contexto geológico del paraje de la Mata, donde se ubican las Hundas, desarrolladas en las calizas cretácicas (beige), que se sitúan sobre los gneises (gris), y a las que se superponen los conglomerados (pardo); (B) bajo el manto de conglomerados, las calizas se encuentran karstificadas, circulando el agua por cavidades y fisuras ensanchadas; (C) con el descenso del nivel freático, algunas de las cavidades más superficiales (que quedan vacías de agua) sufren el hundimiento de los techos, a lo que sigue su relleno por los conglomerados suprayacentes, formando en superficie las Hundas; en las más profundas, aflora el agua durante la primavera, dando lugar a encharcamientos estacionales.

Abajo: vista de una de las hundas de Arcones, con agua encharcando estacionalmente su lecho y la sierra como fondo. (Foto: J.F. Martín Duque).



PARADA 2.3. LAS HUNDAS DE ARCONES

Continuamos por la carretera nacional N-110 hasta la localidad de Arcones p.k. 150-151, donde se toma el desvío hacia los barrios de este municipio, situados al pie de la sierra (Castillejo y La Mata) y siguiendo por la pista de tierra que se dirige a la sierra, se llega al paraje de las Hoyas o las Hundas. En esta planicie pedregosa del piedemonte serrano, se pueden reconocer hondonadas circulares de unas decenas de metros de diámetro, y unos pocos metros de profundidad, que en invierno y primavera suelen estar inundadas por la elevación del nivel freático. Se trata de dolinas o torcas, unas depresiones de origen kárstico por disolución de las rocas calcáreas (dolomías y calizas) infrayacentes al manto de cantos y arenas aluviales, sin que se lleguen a ver las rocas calcáreas ni paredes de la torca; de ahí que se denominen “dolinas aluviales”. En el edificio municipal de las antiguas escuelas, hay un centro de interpretación con algunos paneles e información.

Tiempo recomendado para la visita: **30 minutos.**

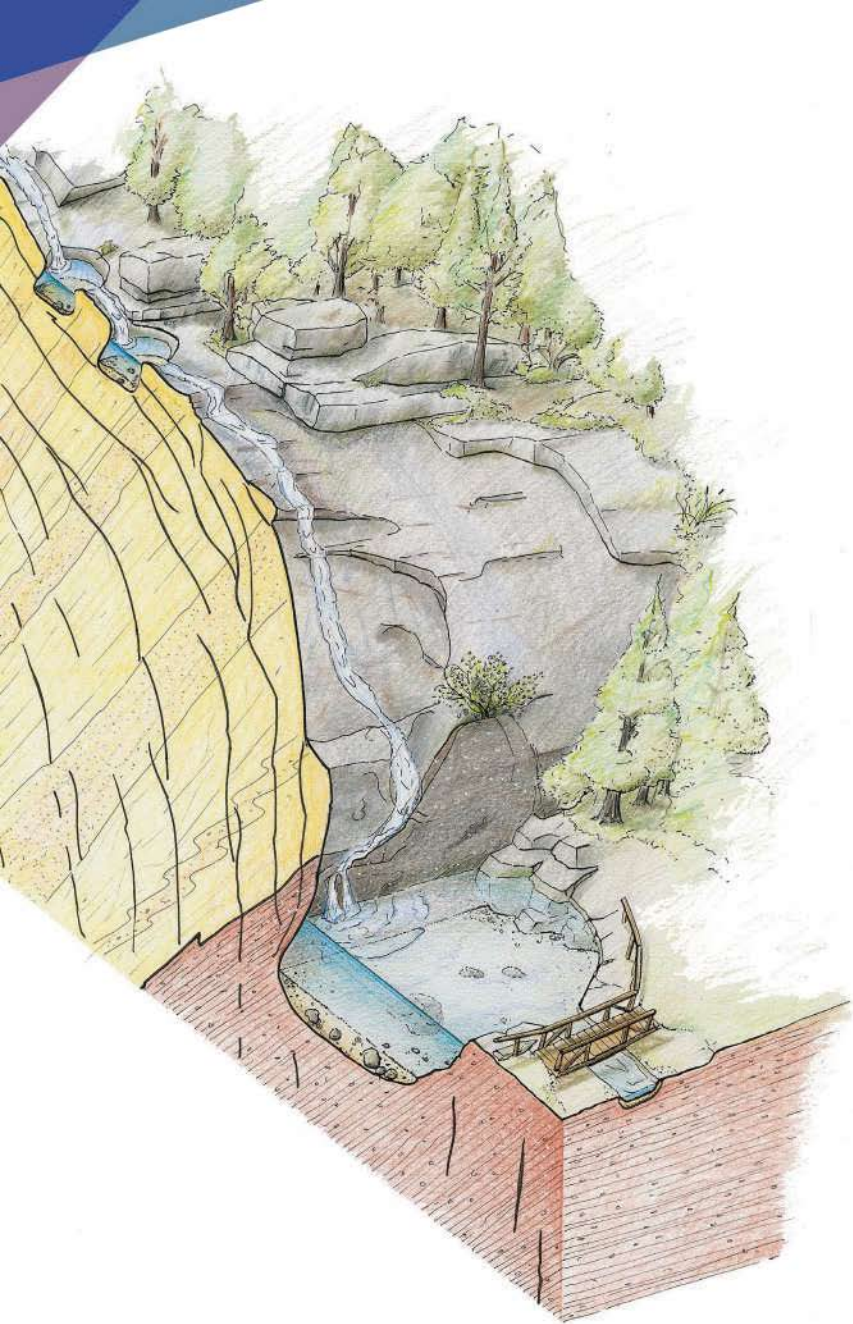
*Más información
“Las Raíces del Paisaje”
páginas 215 y 216.*





**PARADA 2.4.
EL CHORRO DE NAVAFRÍA**





Bloque diagrama con la geología del subsuelo del Chorro de Navafría, que muestra las distintas rocas sobre las que escurre o atraviesa: leucogneises (en color beige-amarillo), muy duras y resistentes a la erosión, que forman lanchas o toboganes convexos por deslizamiento del agua; y ortogneises glandulares (en tonos ocre o anaranjados), algo menos resistentes, y sobre las que el arroyo forma pozas y regueros. (Dibujo: Jorge Soler Valencia).

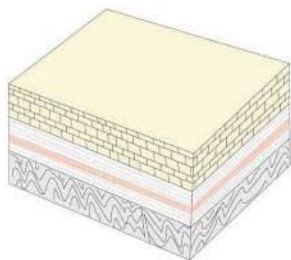
PARADA 2.4. EL CHORRO DE NAVAFRÍA

De nuevo abandonamos la carretera nacional N-110 a la altura del p.k. 160, por la carretera SG-612 en dirección al puerto de Navafría, y entre los kilómetros 2 y 3 nos desviamos para acceder al área recreativa del Chorro. Desde el último aparcamiento para vehículos, un camino de baja dificultad sube, paralelo al arroyo del Chorro, hasta el pie de su cascada. Se trata de un salto de agua en varios escalones o toboganes, en los que el arroyo desliza y precipita sobre las rocas metamórficas (gneises o “piedra centenera”), salvando un desnivel de más de una treintena de metros en total. La formación de esta cascada, como otras de nombres similares en las laderas de la Sierra de Guadarrama (Chorranca, Chorro Grande, Chorro Chico...) se debe a la diferente resistencia a la erosión de los distintos tipos de rocas del subsuelo por los que discurre. Cuando los arroyos atraviesan rocas más duras (como los leucogneises), se ven obligados a deslizarse o saltar sobre ellas, ante la mayor dificultad para erosionarlas.

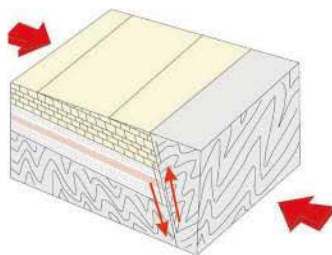
Tiempo recomendado para la visita: **2 horas y media.**

*Más información
“Las Raíces del Paisaje”
páginas 108 a 113.*

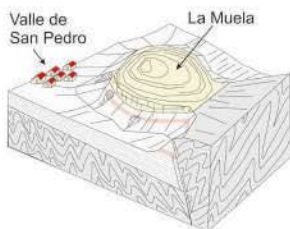




Sucesión de rocas previa a la orogenia alpina, con rocas sedimentarias (arenas y dolomías) sobre el zócalo gnésico (piedra centenera).



Formación de una falla inversa durante el levantamiento de la sierra.



Erosión de las rocas sedimentarias excepto en un sector protegido por las dolomías del cerro de la Muela de Valle de San Pedro.

Abajo: vista aérea del cerro de la Muela (Valle de San Pedro), un relieve tabular con forma de mesa, condicionado por la protección que ejercen los materiales suprayacentes (calizas, dolomías y areniscas, con tonos grisáceos) sobre las arcillas y arenas de las laderas, blanquecinas y afectadas por acarcamientos. (Foto: Justino Diez).



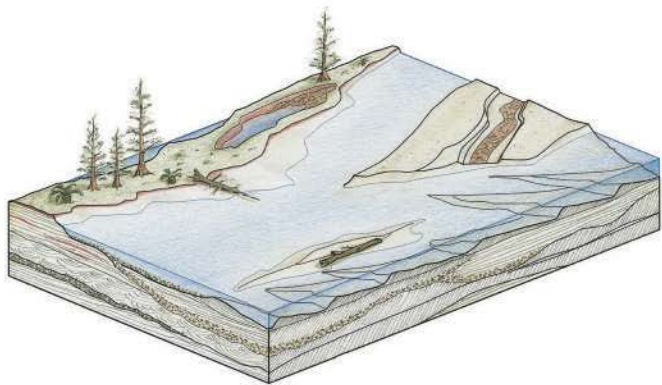
PARADA 2.5. LA MUELA DE VALLE DE SAN PEDRO

Volviendo a la carretera nacional N-110 y siguiendo hasta el p.k. 167, se encuentra el cruce con la carretera SG-P-2322 con sentido hacia Pedraza y Sepúlveda, que en unos pocos kilómetros atraviesa la localidad de Valle de San Pedro. Presidiendo el caserío se encuentra el cerro de la Muela, especialmente visible desde la ermita de San Pedro. Se trata de una mesa o plataforma, que debe su forma por la disposición subhorizontal de los bancos de roca que lo constituyen, que en la base son arenas silíceas y arcillas de tonos blancos, beige y anaranjados; la cumbre aplanada la forman bancos de dolomías, areniscas y calizas que, al ser más resistentes a la erosión, han actuado a modo de tapadera o sombrero protector. Relacionado con estas localizaciones estratégicas, se ubican diferentes castros y yacimientos arqueológicos.

Tiempo recomendado para la visita: **15 minutos.**

*Más información
"Las Raíces del Paisaje"
páginas 218 a 221.*





Arriba: reconstrucción paleoambiental de los ríos que surcaban la provincia durante el Cretácico superior (hace unos 90 millones de años). Los cauces estaban compuestos de varios hilos de corriente, separados por islas vegetadas o barras arenosas, con algunas lagunas y zonas encharcadas. En el lecho de los canales migraban dunas subacuáticas, cuya sección origina las laminaciones cruzadas. En las islas permanentes se desarrollaron suelos ferruginosos y vegetación arbórea (coníferas, cicadas, cicadales...), cuyos troncos fosilizados aparecen hoy en día en las areneras de diversas localidades.

Abajo: afloramiento de las arenas silíceas en las inmediaciones de Pedraza, con sus característicos tonos blanco-grisáceos, y zonas enriquecidas en óxidos e hidróxidos de hierro, con bandas de difusión de óxidos llamadas círculos de Liesegang.



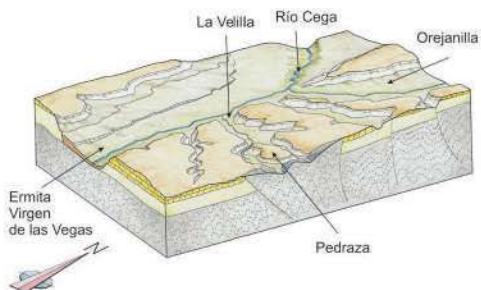
PARADAS 2.6. CUESTAS ARENOSAS DE LA VELILLA-PEDRAZA

Seguimos la carretera SG-P-2322 hasta la localidad de La Velilla, donde nos desviamos por la carretera SG-V-2511 en sentido Pedraza. Las laderas de la margen izquierda de la carretera están formadas por cuevas arenosas parcialmente cubiertas por vegetación, donde se ven las cicatrices de cárcavas y barrancos, que dejan al descubierto las capas de arenas silíceas y arcillas versicolores. Estas arenas se formaron hace unos 90 millones de años, en el Cretácico superior, en el lecho de grandes ríos entrelazados, con numerosos canales, con un clima subecuatorial. Los antiguos suelos ricos en óxidos de hierro han teñido de tonos pardos y ocres diferentes niveles de las arenas, a veces en halos concéntricos de difusión de los óxidos e hidróxidos que se conocen como círculos de Liesegang.

Tiempo recomendado para la visita: **15 minutos.**

*Más información
"Las Raíces del Paisaje"
páginas 188 a 191.*





Bloque diagrama geológico de la configuración actual del relieve de mesas en el entorno del valle del Cega-Pedraza de la Sierra. Los relieves tabulares, actualmente separados por valles y vallejos, originalmente formaban una amplia planicie debido a la disposición subhorizontal de las rocas sedimentarias cretácicas. (Dibujo: Jorge Soler Valencia).



Proceso de formación de las 'bolas' o 'pítoles', unas concreciones de arena cementada que aparecen frecuentemente en el suelo de las areneras.



LEYENDA:

- | | | | |
|--|--|--|------------------|
| | Arenas de cuarzo empapadas en agua | | Granos de cuarzo |
| | Arenas de cuarzo cementadas por carbonatos | | Granos de caliza |
| | Arenas de cuarzo secas y sueltas | | Bolos o bolas |

Afloramiento de las arenas silíceas en Valleruela de Pedraza, con sus característicos tonos blanco-grisáceos. (Foto: A. Carrera).



PARADA 2.7. CÁRCAVAS DE OREJANA Y LAS VALLERUELAS

Volviendo a La Velilla, otro lugar idóneo para observar las cuevas arenosas acarvacadas, con arenas silíceas versicolores, teñidas por óxidos de hierro, es la margen derecha de la carretera SG-P-2322 entre el Molino del Pontón (Orejana) y Valleruela de Pedraza p.k. 13 y 14. El origen de estas arenas es igualmente el depósito de granos y cantos arrastrados por ríos entrelazados, cuyas estructuras de arrastre en forma de láminas inclinadas y antiguos canales rellenos, se pueden reconocer en los bancos de arenas, conglomerados y arcillas; e incluso se reconocen bolas de arena cementada denominadas localmente “pítoles”, de origen relacionado con la sedimentación y posterior enterramiento de las arenas.

Tiempo recomendado para la visita: **20 minutos.**

Más información

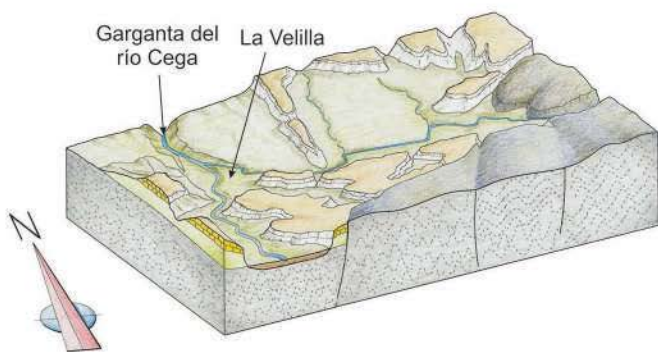
*“Las Raíces de Paisaje”
páginas 208 a 212.*

www.youtube.com





Azud y molino de la Cubeta, en el río Cega en las proximidades de La Velilla.



Bloque diagrama geológico con la situación de la garganta del río Cega entre La Velilla y Pajares de Pedraza.

Fondo de la garganta del río Cega, con el lecho en las rocas gnéissicas.



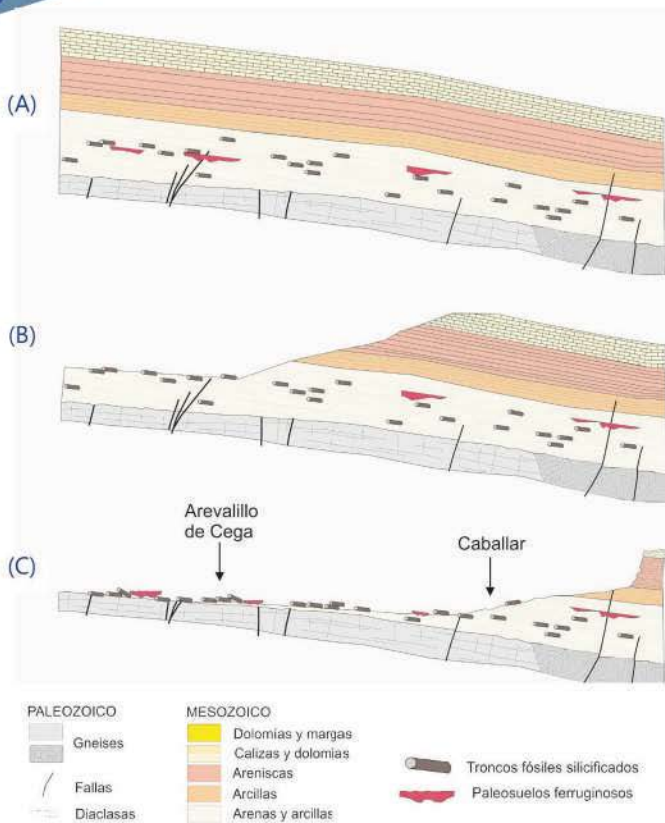
PARADA 2.8. GARGANTA DEL CEGA. ENTRE LA VELILLA Y PAJARES DE PEDRAZA

Nuevamente partiendo de la localidad de La Velilla, un camino que parte de las proximidades de la ermita de San Salvador hacia el norte, paralelo al río Cega aguas abajo de la localidad, nos dirige al molino de la Cubeta. Desde este punto, el cauce del río ha formado una estrecha y profunda garganta en las rocas metamórficas (gneises), y que puede ser visitada utilizando un agreste camino (Senda de los Pescadores) con pasarelas, pasamanos, escaleras y otras pequeñas instalaciones de turismo activo. Se pueden reconocer formas típicas de las gargantas en gneises, como las peñas y peñones (Peñas Montillo, Peñón del Grajo...) y de erosión en el lecho fluvial (marmitas, canales incisos, etc.), hasta llegar a las proximidades de Pajares de Pedraza, donde el valle se abre en un amplio cañón fluviookárstico al alcanzar las rocas sedimentarias del Cretácico superior.

Tiempo recomendado para la visita: **3 horas.**

Más información
www.geologiadeseovia.info





Arriba: (A) secuencia sedimentaria que contiene los restos fósiles de troncos y paleosuelos ferruginosos; (B) erosión de las rocas carbonáticas superiores, dejando al descubierto los troncos fósiles y paleosuelos; (C) concentración de restos fósiles de troncos y paleosuelos en las superficies erosionadas en arenas silíceas.

Abajo: acopio para la protección y exposición de grandes fragmentos de troncos fósiles y restos de paleosuelos ferruginizados en las inmediaciones de la iglesia de Arevalillo de Cega.



PARADA 2.9. TRONCOS FÓSILES DE AREVALILLO DE CEGA

Desde La Velilla (Pedraza) y Pajares de Pedraza (Arahuetes), siguiendo la carretera SG-V-2313 se llega al cruce del p.k. 13, donde giramos a la izquierda por la carretera SG-V-2312 en dirección a Arevalillo de Cega. En esta localidad han aparecido decenas de restos de troncos fósiles que, con un criterio de conservación y exposición, el ayuntamiento ha concentrado en una explanada tras la iglesia parroquial. Allí colocados, se reconocen grandes fragmentos de troncos de coníferas que vivieron hace unos 90 millones de años en las márgenes de ríos entrelazados y que al caer o ser arrastrados por la corriente, fueron enterrados y fosilizados en sílice, quedando totalmente petrificados. Es fácil reconocer las partes del tronco próximas a las raíces, los nudos de arranque de las ramas, la corteza e incluso los anillos que formaban la madera, ahora transformados en roca. El ayuntamiento ha instalado unos interesantes paneles explicativos de estos restos fósiles y su origen.

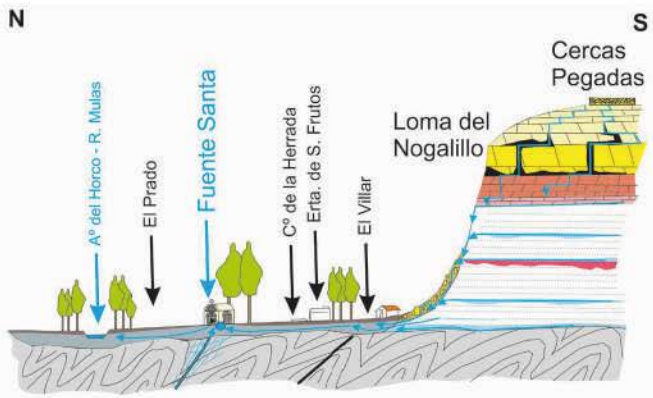
Tiempo recomendado para la visita: **15 minutos.**

Más información

*“Las Raíces del Paisaje”
páginas 188 a 191.*

www.dipsegovia.es





Arriba: corte hidrogeológico idealizado del entorno de la Fuente Santa de Caballar, con la disposición de los principales acuíferos y acuitardos relacionados con el manantial.

Abajo: templete de protección de la Fuente Santa de Caballar, donde se ha desarrollado históricamente la manifestación cultural de las "Mojadas".



PARADA 2.10. MANANTIALES Y TRONCOS FÓSILES DE CABALLAR

Desde Arevalillo de Cega se puede continuar hasta El Guijar; y luego por las carreteras SG-V-2361 y SG-V-2362 hasta la localidad de Caballar. Con el mismo origen y formación que los de Arevalillo del Cega, aquí también han aparecido restos fósiles de troncos de árboles, muchos de los cuales están acumulados en los majanos de los campos de cultivo, utilizados como elementos decorativos en edificaciones, e incluso como soporte de la fuente del barrio de Pavía. Otros lugares de interés geológico en Caballar, son sus múltiples manantiales y fuentes (Redonda, del Caño, Fresnera, Santa, Cagalar, del Obispo, de Covatillas, del Campillo, de don Pascual...), de origen kárstico, por la surgencia de aguas bicarbonatadas cálcico-magnésicas desde acuíferos formados en las dolomías, areniscas y calizas de las lastras y cerros que circundan la localidad. Uno de estos manantiales, la Fuente Santa, tiene una singular manifestación etnográfica relacionada con rogativas y la inmersión de reliquias en periodos de sequías, que se conocen como las Mojadas; que constituyen un excepcional registro paleoclimático desde finales del s. XV a la actualidad.

Tiempo recomendado para la visita: **45 minutos.**

Más información

*"Las Raíces del Paisaje"
págs. 188-191 y pág. 420.*

www.segoviasur.com



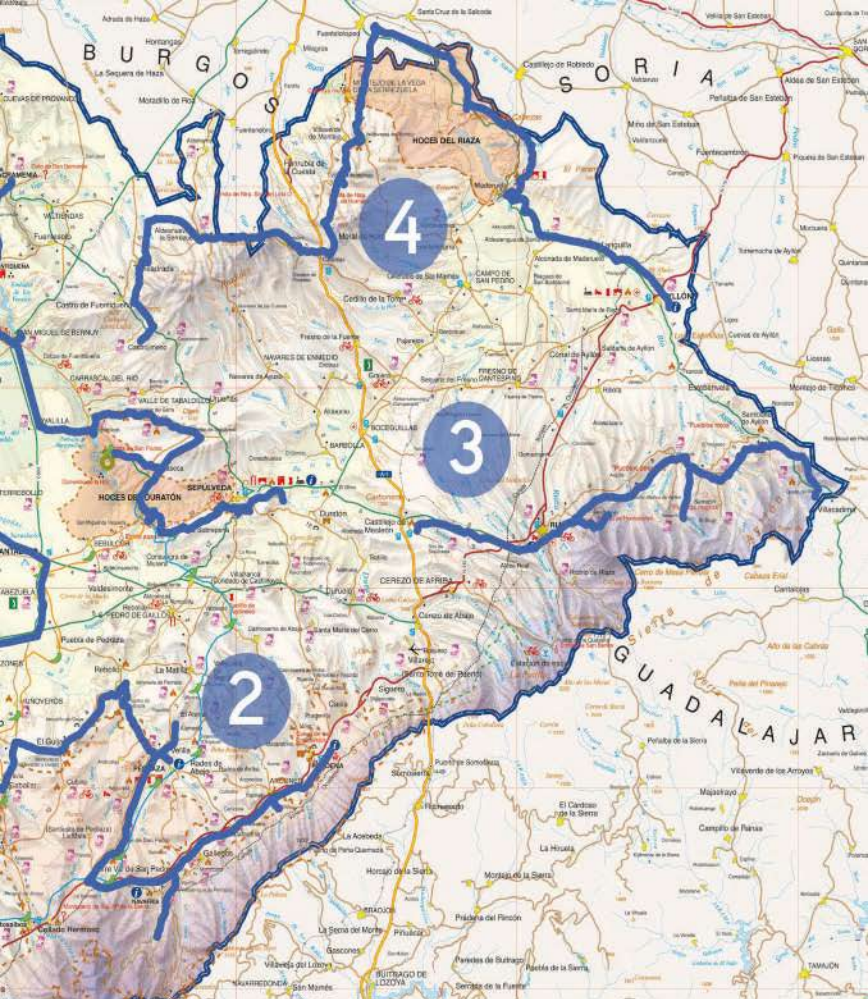


5

6

7

1



RUTAS DE GEOTURISMO

1. Entre bolos, riscos y romanos
2. Cuevas, barrancas y troncos fósiles
3. Paisajes y rocas de colores
4. De bodegas a los mares de los dinosaurios
5. Más allá de las Hoces del Duratón
6. Del seco a los pinares
7. Entre pizarrales y lavajos

NUESTRAS PUBLICACIONES

COLECCIÓN DE PRODUCTOS

Deporte y Aventura

- Turismo Activo
- Turismo de Senderismo
- Fichas de Senderismo
- Camino de Santiago desde Madrid
- Camino de San Frutos
- Cicloturismo
 - Pedaleando por Segovia
 - Rutas por Carretera
 - Rutas BTT
 - Fichas BTT
- Plano Pedaleando por Segovia

Turismo Arqueológico

Turismo de Eventos



Turismo Familiar



Turismo Geológico

Turismo Industrial

- Plano de Artesanos de la Provincia
- Turismo Enológico
- Turismo Gastronómico
- Turismo Patrimonio Industrial



Turismo Monumental



Turismo Religioso



Turismo de Congresos y Reuniones

Observación de la Naturaleza

- El Pequeño Gigante de la Sierra
- El Bosque Domesticado
- Testigos de Otro Tiempo
- El Señor de las Aguas


















Parques Naturales y Nacional

VÍDEOS

- Turismo de Segovia. De todo para todos
- Segovia. Tierra de Culturas

LOCALIDADES

- Aguilafuente
- Ayllón 
- Cabañas de Polendos
- Cantalejo
- Carbonero el Mayor
- Coca 
- Collado Hermoso
- Cuéllar 
- El Espinar 
- Fresno de Cantespino
- Fuentidueña 
- La Granja de San Ildefonso 
- Maderuelo 
- Martín Muñoz de las Posadas 
- Navafria 
- Pedraza 
- Prádena 
- Riaza 
- Sacramenia
- Santa María la Real de Nieva
- Sepúlveda 
- Torrecaballeros
- Turégano 
- Villacastín 

OTROS PLANOS Y FOLLETOS

- Turismo de Estrellas
- Encierros Campestres
- Horario de Monumentos
- Mapa de la Provincia
- Museo Etnológico de Bercial
- Museos de Otones de Benjumea
- Plano de Recursos Turísticos
- Ruta de Isabel La Católica
- Ruta de San Medel
- San Vicente Ferrer
- Segovia, Patrimonio de la Humanidad 
- Segovia, Provincia de Cine
- Turismo Segovia 


OFICINAS DE INFORMACIÓN TURÍSTICA

CAPITAL

PRODESTUR SEGOVIA TURISMO

San Francisco, 32
40001 Segovia
Tel. 921 466 070
www.segoviaturismo.es
info@prodestursegovia.es

CENTRO DE RECEPCIÓN DE VISITANTES

Azoguevo, 1
40001 Segovia 
Tel. 921 466 720 / 21 / 22
www.turismodesegovia.com
www.turismocastillayleon.com
info@turismodesegovia.com

OTROS PUNTOS DE INFORMACIÓN


LA MURALLA

Pl. del Socorro, 2 y 3  
40001 Segovia
Tel. 921 461 297
www.redjuderías.org

ESTACIÓN DE AUTOBUSES

Po. Ezequiel González, s/n
40002 Segovia
Tel. 921 436 569
informacion.estacion@turismodesegovia.com

ESTACIÓN DEL AVE

Estación Segovia-Guiomar 
Po. Campos de Castilla, s/n
40006 Segovia
Tel. 921 447 262
informacion.ave@turismodesegovia.com

APROGUI

ASOCIACIÓN PROVINCIAL DE GUÍAS
Tel. 636 444 892 / 620 643 904
aproguisegovia@gmail.com

ASOCIACIÓN DE GUÍAS OFICIALES DE TURISMO DE SEGOVIA

Tel. 675 863 687
www.guiasdeturismodesegovia.es
info@guiasdeturismodesegovia.es

TAXIS

RADIO TAXI
Tel. 921 445 000
www.radiotaxisegovia.es

OFICINAS DE INFORMACIÓN TURÍSTICA

PROVINCIA

AYLLÓN

OFICINA DE TURISMO DE VERANO

Iglesia de San Miguel
Pl. Mayor, s/n
40520 Ayllón
Tel. 680 717 278
www.ayllon.es
turismo@ayllon.es

OFICINA DE TURISMO DE INVIERNO

Palacio Obispo Vellosillo
Palacio de Vellosillo, 1
40520 Ayllón
Tel. 921 553 916 / 680 717 278
www.ayllon.es
turismo@ayllon.es

COCA

Avda. Banda Música, s/n
(Frente al Castillo)
40480 Coca
Tel. 661 334 590
www.ayuntamientodecoca.com
turismo@coca.es

CUÉLLAR

CASTILLO
Palacio, s/n
40200 Cuéllar
Tel. 921 142 203 / 621 195 820
www.cuellar.es
turismo@aytocuellar.es

CENTRO DE INTERPRETACIÓN TENERÍAS

Concepción, s/n
40200 Cuéllar
Tel. 921 142 203 / 621 195 820
tenerias@aytocuellar.es

EL ESPINAR

Pl. de la Constitución, 1
40400 El Espinar
Tel. 921 181 342
www.elespinar.es
turismo@aytoelespinar.com

LA GRANJA DE SAN ILDEFONSO

Po. de los Dolores, 1
(Edificio del Ayuntamiento)
40100 La Granja de San Ildefonso
Tel. y Fax. 921 473 953
www.turismorealsitiodesanildefonso.com
info@turismorealsitiodesanildefonso.com



MADERUELO

De Arriba, 5
40554 Maderuelo
Tel. 648 453 818
www.maderuelo.com
turismaderuelo@gmail.com

NAVAFRÍA

Mayo, 3
40161 Navafria
Tel: 682 156 236
www.navafria.es
oficinadeturismonavafria@gmail.com

PEDRAZA

Real, 3
40172 Pedraza
Tel. 921 508 666
www.pedraza.es
turismo@pedraza.es

PRÁDENA

Virgen del Rosario, s/n
40195 Prádena
Tel. 674 146 726
www.pradena.es/turismo
turispradena@hotmail.com

RIAZA

Pl. Mayor 1 (Edificio del Ayuntamiento)
40500 Rianza
Tel. 921 550 430
www.riaza.es
oficinaturismo@riaza.es

SEPÚLVEDA

Pl. del Trigo, 6
40300 Sepúlveda
Tel. 921 540 425
www.turismosepulveda.es
turismo@sepulveda.es

TURÉGANO

Pl. de España, 19
40370 Turégano
Tel. 634 460 215
www.turegano.es
castilloturegano@gmail.com

VILLACASTÍN

Pl. Mayor, 1 (Junta al Ayuntamiento)
40150 Villacastín
Tel. 921 198 547
www.villacastin.es
turismovillacastin@gmail.com

GRUPOS DE ACCIÓN LOCAL

AIDESCOM. Campiña Segoviana

Tel. 921 594 220
www.aidescom.org

CODINSE

Tel. 921 556 218
www.codinse.com

HONORSE. Tierra de Pinares

Tel. 921 143 422
www.tierradepinares.es

SEGOVIA SUR

Tel. 921 449 059
www.segoviasur.com

TURISMO **GEOLÓGICO**

Rutas de Geoturismo

- 1 Entre bolos, riscos y romanos
- 2 Cuevas, barrancas y troncos fósiles
- 3 Paisajes y rocas de colores
- 4 De bodegas a los mares de los dinosaurios
- 5 Más allá de las Hoces del Duratón
- 6 Del secano a los pinares
- 7 Entre pizarrales y lavajos



Diputación
de Segovia

921 113 300

www.dipsegovia.es



921 466 070

www.segoviaturismo.es



Junta de
Castilla y León

www.turismocastillayleon.com